



Association **Actusalariés**



Blanchisserie rénovée de l'ESAT, Prats-Carlux.



# GOUVERNANCE ASSOCIATIVE

Assemblée générale du 23 juin 2022



## Assemblée générale

L'association Althéa a organisé son Assemblée Générale Ordinaire ce jeudi 23 juin 2022. M. Jean-Loïc Bischoff, Président de l'association a présenté le rapport moral. Au-delà des réalisations de 2021, année marquée par la poursuite de la crise sanitaire, le président a tenu à remercier les personnels qui sont restés mobilisés pour assurer la sécurité de tous.

Le trésorier, M. Philippe Guellec a rendu compte des résultats de l'exercice 2021, qui ont permis de constater que malgré la crise sanitaire, la situation financière est restée stable.

M. Éric Jaubertie, Directeur Général de l'association Althéa a présenté un bilan de l'année 2021.

Au niveau de l'activité, l'association a continué son virage en faveur de l'inclusion des personnes en situation de Handicap, notamment en ouvrant une section spécialisée (UEMA), pour l'accueil des enfants atteints de troubles autistiques en milieu scolaire, à l'École des Chênes Verts à Sarlat, ainsi qu'un Service d'Accompagnement Médico-Social pour Adultes Handicapés (SAMSAH), 36 rue de Cahors à Sarlat. Par ailleurs, le Pôle Formation d'Althéa a obtenu la certification Qualiopi.

Au niveau des ressources humaines, l'association a poursuivi ses efforts pour le développement des compétences et des recrutements à venir, a formé 17 personnes en alternance, et triplé le budget de formation continue.

Au niveaux des travaux, l'association a terminé la rénovation des cuisines et salles de restauration de l'ESAT, les Ateliers de Lavergne (Prats-Carlux), avec le concours de l'ARS Nouvelle Aquitaine, et a commencé à agrandir et moderniser (sur fonds propres) les ateliers de blanchisserie et couture. La création de la SCI Prométhée a permis l'acquisition de deux bâtiments en cours de rénovation, en vue du développement de l'habitat inclusif.

M. Daubet, Vice-président a rendu compte du mandat qu'avait donné la dernière assemblée générale en 2021 pour étudier les conditions, les avantages et inconvénients de la transformation éventuelle de l'association Althéa en fondation. Ce travail de recherche a mis en évidence, qu'au-delà des collèges obligatoires dans le cadre des fondations, la création d'un collège spécifique des familles et amis, adossé à une nouvelle association serait une plus-value, dans l'hypothèse de cette transformation. Après exposé, échange et vote à bulletin secret, la poursuite de la transformation de l'association en fondation a été décidée à plus de 95% des votants.

## **POINT COVID**

Restons vigilants car la situation perdure. Continuons de respecter les protocoles en vigueur et protégeons nous les uns, les autres.

## **ZOOM FORMATION**

### **Accompagner les personnes en situation de handicap psychique.**

*En 2021, l'association Althéa a triplé le budget initial du CIFA pour la formation avec un budget de 120 000€. Le nombre de personnes en alternance est monté à 17 et le nombre d'heures de formation hors alternance est de 5300. La direction souhaite maintenir le même élan pour 2022. Nous vous présentons un zoom sur une des nombreuses formations de l'année en cours.*

Deux fois deux jours de sensibilisation aux handicaps psychiques (9 et 10 mai et 16 et 17 mai) ont été organisés dans le cadre du plan de formation d'Althéa. L'occasion pour nous de vous parler du groupe FEL. Basé à Limoges, le groupe dispose d'un très large catalogue de formations (RH, Medico-social, Hygiène et Sécurité...)

L'antenne FEL de Brive a chargé Mme Osée de former les salariés de plusieurs sites d'Althéa ; La formation s'est déroulée au sein de la Résidence de l'Étoile pour former les salariés de plusieurs sites d'Althéa. Nos structures accueillent de plus en plus de personnes souffrant de troubles psychiques : schizophrénie, trouble bipolaire, dépression. Outre les différents symptômes et caractéristiques des principales pathologies, le mécanisme des hallucinations a également été évoqué, ainsi que la détection de la maladie avec les premières décompensations chez des personnes ayant passé l'adolescence.

***“Je suis déjà venu l'an dernier. Les professionnels sont curieux de comprendre pour mieux accompagner, dans l'échange, avec moi mais aussi entre structures.”***

***Julie Osée, formatrice***

**groupe fel**  
révélateur de compétences

***“La formation est intéressante et concerne des publics qu'on va de plus en plus rencontrer.”***

***Jeanne. Accueil de jour.***



## **PARTENARIATS**

**Atelier-Workshop, demi journée organisée par le SST au Pôle Enfance.**



Dans le cadre de la Journée Mondiale de la Sécurité au Travail, Althéa a accueilli au Pôle enfance (pendant les vacances scolaires) des acteurs du Périgord Noir, pour une journée de workshop et de débat-conférence. Organisée par le Service Santé Travail (SST) de Dordogne et l'AIST 19. Le Dr Makoutode a introduit cette matinée évoquant "un lieu de rencontre, d'échange et de travail en commun", qui pourrait se prolonger au-delà de cet atelier conférence.

M. Vincent Fulminet a présenté l'offre de formation de la SST Corrèze Dordogne. Il rappelle ensuite les obligations de l'employeur en terme de formation des salariés au premiers secours, du matériel obligatoire. Par ailleurs des échanges sur les transports des victimes et sur les responsabilités ont alimenté la discussion.

Le Dr Makoutode a ensuite repris la parole sur l'Hépatite en milieu professionnel. M. Thibal-Maziat Directeur économie, patrimoine et relation employeurs (Dordogne Corrèze) est revenu sur la fusion des SST Dordogne et Corrèze. Il informe les participants sur le souhait de l'Etat de maintenir une gouvernance locale, et d'homogénéisation des cotisations au niveau national, avec une offre socle et des options.

## DÉMARCHE QUALITÉ

### Modification du Conseil de la Vie Sociale et des autres formes de participations dans le cadre de la mise en place du décret n°2022-688 du 25 avril 2022.

Le décret entre en vigueur à partir du **01 janvier 2023**.

Les principaux changements apportés par le décret :

#### A. Les membres élus au CVS :

- Le ou les représentants des professionnels pourront être représentés par l'ensemble des membres du personnel qui occupent un poste permanent avec une **ancienneté de minimum 6 mois**.
- Des **membres extérieurs** peuvent formuler une demande de présence au CVS : 1 élu de la commune ou de l'intercommunalité du secteur de l'ESMS ; 1 représentant (élu ou professionnel) du Conseil Départemental et de l'ARS ; 1 représentant du Conseil Départemental de la Citoyenneté et de l'Autonomie ; 1 personne qualifiée ; le représentant du défenseur des droits.

Dans tous les cas, le CVS conserve l'initiative d'appeler toutes personnes de son choix à participer à une séance du CVS (à titre consultatif).

#### B. La durée du mandat :

La **durée du mandat** des membres du CVS devait être fixée entre 1 et 3 ans, renouvelable. Elle sera désormais **fixée librement** dans le règlement intérieur du CVS. Cette mesure devrait permettre d'adapter la durée des mandats selon le type d'établissement ou service, et de prévenir les turn-over et la vacance des élus du CVS. Il y aura toujours la possibilité de remplacer un élu titulaire par un suppléant dans le cas d'une vacance de poste pendant le mandat.

#### C. Renforcement et élargissement des attributions :

Il reste un organe consultatif et non décisionnaire. Le décret n°2022-688 lui apporte de nouvelles attributions :

- La garantie de la **libre expression de chacun des membres** est désormais inscrite dans le texte. Le président doit « assurer l'expression libre de tous les membres » [CASF, art. D311-9].

Devra donner son avis et pourra **faire des propositions sur toute question relative aux « droits et libertés des personnes accompagnées »**. Dans le cas où le CVS serait saisi de demandes d'informations ou de réclamations concernant un dysfonctionnement grave dans la gestion ou l'organisation de l'ESSMS susceptible d'affecter la prise en charge des usagers, leur accompagnement ou le respect de leurs droits ou de tout évènement ayant pour effet de menacer ou de compromettre la santé, la sécurité ou le bien-être physique ou moral des personnes prises en charge ou accompagnées, le président du CVS a pour mission d'orienter vers les personnes qualifiées, le dispositif de médiation ou le délégué territorial du défenseur des droits [CASF, art. D311- 15 II.].

- Le CVS est associé à l'**élaboration ou à la révision du projet d'établissement** ou du service, en particulier son volet portant sur la politique de prévention et de lutte contre la maltraitance
- Il est **entendu lors de la procédure d'évaluation**, est informé des résultats et associé aux mesures correctrices à mettre en place.

#### D. Nouvelles modalités de fonctionnement :

- La **décision (l'acte) qui institue le CVS** ou une autre instance de participation devra désormais être transmise (notifiée) par la direction de l'ESSMS **à l'autorité administrative** qui délivre l'autorisation;
- L'ordre du jour doit désormais être transmis 15 jours avant la séance (contre une semaine auparavant);
- Le CVS est toujours **réuni au moins trois fois par an** sur convocation du président. Il se réunit également sur la demande de la personne gestionnaire, ou de la moitié des membres du conseil (contre les 2/3 auparavant);
- Le relevé de conclusions de chaque séance de CVS devra lui aussi désormais être transmis à l'autorité ayant délivré l'autorisation, en plus de la transmission à l'organisme gestionnaire [CASF, art. D311- 20];
- Au-delà des personnes accompagnées, familles et représentants légaux qui ne sont pas membres du CVS, le relevé de conclusion pourra désormais être aussi consulté par un représentant de groupement de personnes accompagnées par la même catégorie d'ESSMS (représentant d'usagers) [CASF, art. D311-32-1];
- Chaque année, le CVS devra **rédiger son rapport d'activité** et le président du CVS le **présentera à l'organisme gestionnaire** [CASF, art. D311-20].

#### E. Autres formes de participation :

Le décret rappelle que lorsque la mise en place du CVS n'est pas obligatoire, et en plus de la mise en place du CVS lorsqu'il est obligatoire, la participation et l'association des personnes bénéficiaires au fonctionnement de l'établissement ou du service peut être mise en œuvre selon toute modalité déterminée par le responsable de l'ESSMS (il peut s'agir de groupes d'expression, de la consultation de l'ensemble des personnes accompagnées, ou de la mise en œuvre d'enquêtes de satisfaction, mais aussi de « toute autre modalité ») [CASF, art. D311-21].

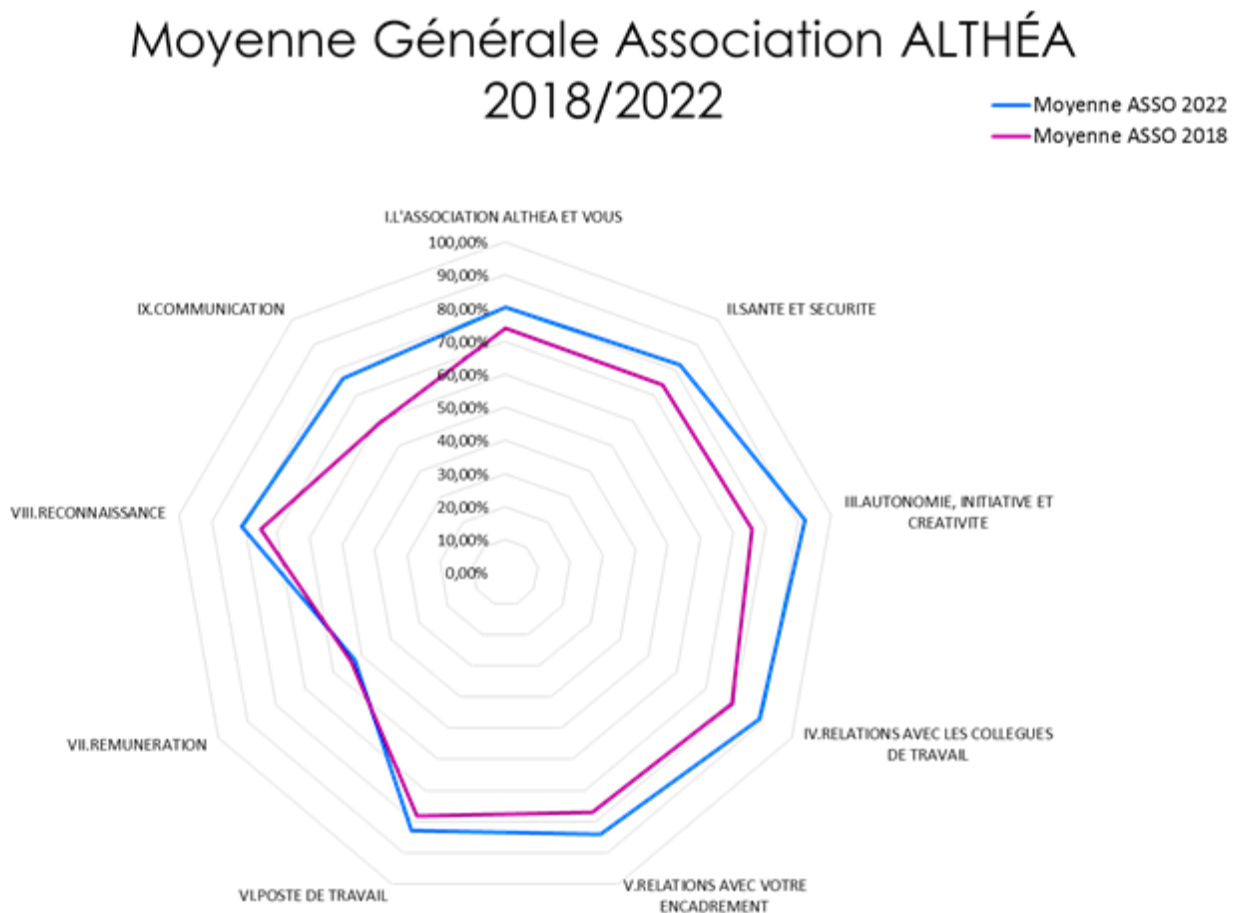
**Retrouvez un article complet à ce sujet dans les ASH du 24 juin 2022 n°3265**

**COMMUNIQUÉ DE PRESSE**  
**Gouvernement**

## POINT QUALITÉ

### Qualité de vie au Travail : résultats du questionnaire de satisfaction.

La dernière enquête QVT datait de 2018. En 2021, un groupe constitué de membre du CSE a travaillé sur la mise à jour du questionnaire. Les résultats de l'enquête Conditions de travail et climat social ont été présentés lors de la réunion du CSE du mois d'avril. Les résultats globaux de l'association, et détaillés par établissements, ont été transmis aux directions pour présentation aux équipes. Le taux de retour global était de 51.58 % (il était de 46.24% en 2018). Les résultats permettent d'obtenir une photographie de la qualité de vie au travail au sein de l'association. Les réponses ont été mises en comparaison avec celles de 2018. Comme en 2018, la rémunération dans notre secteur est toujours évaluée comme insuffisante et les négociations en cours (SEGUR), n'apporteront pas des réponses pour tout le monde. Hormis ce point, on constate des améliorations notables sur l'ensemble des autres items qui reflètent une bonne qualité de vie travail.





## LE POINT COM'

### Nouveau Webdesign, nouveau réseau social.

Le **site internet** d'Althéa fait peau neuve. Tout en respectant la chartre graphique, les modifications ont eu pour objectif d'améliorer la navigation et l'expérience utilisateur. La mise en page, plus minimaliste, laisse la place aux photos, afin de renforcer l'impact visuel, et aux informations essentielles. Le site est une vitrine à destination des familles et des partenaires, qu'il ne faut pas hésiter à partager. Il doit toujours permettre de retrouver les offres d'emplois à pourvoir, et de rester informés de ce qui fait la vie de l'association, via un onglet réservé aux actualités.

La page **LinkedIn** d'Althéa a été créée. Elle permettra de diffuser des publications sur le secteur médico-social, notifiés à ceux qui suivront la page, mais également, pour les salariés qui le souhaitent, de créer une communauté volontaires en réseau. Le réseau social à destination des professionnels est un outil de recrutement de plus en plus utilisé par les employeurs. Il permet aux professionnels d'entrer facilement en contact les uns avec les autres. La page Facebook de l'association est toujours en ligne et permet également de découvrir les offres d'emploi et des articles et actualités de notre secteur.



La **NEWSLETTER** de l'association a également vu le jour. Ce nouveau support de diffusion est un moyen de communiquer en interne avec une gestion facilitée des contacts grâce à des listes de diffusion, et une communication plus agréable visuellement qu'un mail classique grâce à l'intégration de graphs et de photos. Retrouvez les Newsletters passées dans l'onglet « Actualités » du site.



## LES TRAVAUX EN COURS



### Rénovation aux PECHS.

Plusieurs jeunes de L'IMPRO participent à la rénovation du chantier préparé par M. Martins sur le site de la résidence des Pechs. Un chantier école intéressant qui permet de se familiariser avec la rénovation du bâti ancien.



## Rénovation appartement Côte de Ravat.

Après un travail important de nettoyage, la rénovation d'un appartement Côte de Ravat va mobiliser également 4 jeunes de l'IMPRO. Maçonnerie, sols, peinture, installation de cuisine, un chantiers école exceptionnel au cours duquel un Éducateur encadre des jeunes entre 16 et 25 ans.



## LUTTE CONTRE LA PRÉCARITÉ

### L'épicerie solidaire de la RHAJ : une alimentation saine, variée , à bas coût.

La lutte contre la précarité alimentaire des jeunes est un des axes majeurs du projet de la Résidence Habitat Jeunes du Périgord Noir et ce, dès sa phase préparatoire. Ainsi, l'ouverture de l'épicerie solidaire s'est faite concomitamment à celle de la Résidence.

Par le biais de cette épicerie, les résidents ont accès à une alimentation saine et variée, à bas coût. C'est aussi un lieu d'échanges privilégiés autour de l'alimentation, du gaspillage alimentaire, du panier-malin, des circuits courts...

En 2021, 1<sup>ère</sup> année pleine de fonctionnement, l'épicerie comptabilise 408 passages et 2 378kg de denrées vendues pour une file active de 63 jeunes.

Parallèlement, durant la crise sanitaire, la Résidence, via son épicerie, a été sollicitée par la Fédération des Centres Sociaux de Dordogne en partenariat avec l'Union Régionale pour l'Habitat des Jeunes (URHAJ) de Nouvelle-Aquitaine, pour participer au dispositif régional « Panier Rebond », distribuant des colis alimentaires gratuits aux jeunes âgés de 15 à 30 ans en Région Nouvelle-Aquitaine. Ainsi, pendant 18 mois, la Résidence a été point de collecte de ces paniers.

La crise sanitaire n'a fait qu'accentuer les difficultés socio-économiques des jeunes qui ont de plus en plus de mal à faire face aux dépenses du quotidien, dont l'alimentation. C'est pourquoi, avec le soutien de la CAF Dordogne et d'ANDES (Association Nationale des Epiceries Solidaires), l'Epicerie d'Althéa accueillera des jeunes de tout le Périgord Noir à partir de septembre prochain.

Sur orientation d'un partenaire conventionné, les jeunes non-résidents pourront désormais accéder à l'épicerie. Ainsi, la Mission Locale du Périgord Noir, le Centre Intercommunal d'Action Sociale Sarlat Périgord Noir et l'Association Itinérance, après avoir contribué à l'élaboration du projet, participeront à la phase d'expérimentation qui durera jusque fin 2023.



Atelier cuisine du Monde,  
Repas Angolais 22 juin 2022



<https://www.facebook.com/RHAJPN>





## **INFLUENZA AVIAIRE : LES ABATTOIRS A L'ARRET**

### **Le point sur l'abattoir des ateliers de Lavergne.**

Suite aux arrêtés préfectoraux du 04/04/22 et celui du 20/04/2022, l'abattoir n'est toujours pas autorisé à fonctionner. Cette interdiction fait suite à la propagation de l'influenza aviaire ayant pour conséquence la nécessité de protéger les troupeaux de reproducteurs et le couvoir présents sur le site. L'activité est à l'arrêt depuis le 04/04 dernier. Les travailleurs handicapés ont été accueillis dans différents ateliers (sustraitance, blanchisserie et Espaces verts). Actuellement, les autorités ne sont pas en mesure de donner une date de reprise de l'activité, au vue de la propagation de l'influenza aviaire. Un communiqué de presse du préfet de la Dordogne sur « l'avancée de l'épizootie » est paru le 6 mai 2022. A l'heure actuelle, Prats Carlux est en Zone de Surveillance Coalescente avec possibilité de rouvrir l'abattoir depuis le 17 juin. Toutefois depuis les abattages en nombre, faute d'animaux à abattre, la réouverture progressive se fera à l'automne.





## PAGES DES SPORTS

### 4<sup>ème</sup> Journée du championnat de Football Adapté



## Finale départementale de Football

Les joueurs de l'équipe de foot Sport et Culture en Sarladais clôturent cette fin de saison pour une place sur le podium en deuxième position. Pour faire un beau match, il faut deux belles équipes. Nos sportifs sont sortis la tête haute de ce championnat malgré la défaite. Les salamandres ont ouvert le score dès le début du match, mais à la fin de la première période les Bergeracois égalisent (2-2). La seconde période fut plus compliquée pour notre équipe car très vite le score était de 2-5 pour l'équipe de Bergerac.



Malgré ce résultat notre équipe n'a jamais baissé les bras et c'est avec panache qu'elle a remonté son score (4-5). C'est aux arrêts de jeu que l'équipe des salamandres égalise par un formidable but de notre défenseur. Nous abordons donc une séance de penalties pour désigner le vainqueur. Malheureusement nous avons échoué au tir au but. Après cet ascenseur émotionnel et malgré cette défaite, nous retenons que le positif et les sourires de tous les participants.

*Sportivement,  
Cédric et Patrice*



## Basket : Sarlat remporte le tournoi de Sport Adapté



« Le traditionnel tournoi de basket adapté organisé par l'association Energie 19 en partenariat avec le Comité Départemental de Basket (CD19) a rassemblé une dizaine d'équipes dans la salle des sports de Laguenne le 9 mars.

Venues des établissements de Brive, Malemort, Bort-les-Orgues, Sornac, Servières-le-Château mais également de Sarlat et La Courtine, les équipes se sont livrées à des confrontations passionnées et parfois passionnantes. Disputé dans un excellent esprit ce tournoi a été arbitré par Christian Miel, Sylvain Doucet et Jean-Claude Coutou sous le regard expert de Jacqueline Delpui, qui représentait le CD19.

Au terme de la compétition, ce sont encore les Périgourdins de l'**Etoile Sportive de Sarlat** qui ont battu de très peu une équipe d'Energie 19 qui n'a

Pour clore cette journée, la présidente d'Energie 19 Cathy Treuil, Raphaëlle Sauvet (Directrice de l'offre habitat de l'ADAPEI de la Corrèze) et Hakima El-Yamani (responsable du Foyer de Vie de Puymaret à Malemort) ont procédé à la remise des trophées avant que toutes les équipes ne se retrouvent autour d'un goûter bien mérité. »



## CULTURE

### Assemblée générale de clôture de l'association Mosaïque.



L'association Mosaïque a été dissoute faute de forces vives. La dernière Assemblée Générale a eu lieu jeudi 9 juin 2022. Mme Romano, présidente de l'association, n'a pas oublié de remercier les fondateurs, partenaires, membres actuels et passés du conseil d'administration et tous les adhérents qui ont fait vivre l'association.

On retiendra la venue pour l'occasion d'Évelyne Ladoux, animatrice durant 15 ans à l'Étoile et au SAVS, très investie dans l'association. Mais aussi les présidentes de l'association "Jumbo moto" venu de Bordeaux qui ont laissé un souvenir vivant aux adhérents. M. Laurent Facon éducateur spécialisé au SAVS, Mme Emilie Brunet-Lopez éducatrice, Marion Vezinet présidente durant plusieurs années, ont aussi été remerciés avec émotions.

M. Patrice Cessac, Trésorier de l'association n'a pas manqué d'animer cette AG avec énergie. La fête et la convivialité étaient au rendez-vous: musique, diaporama des meilleurs moments. La soirée s'est achevée par la comédie musicale "Mais où va Lise ?" de Greg Vans.

Il y a quelques semaines, l'association Sarlat Sport Adapté a modifié ses statuts pour pouvoir accueillir la culture dans ses missions. Elle est alors devenue **Sport et Culture en Sarladais**. Elle accueillera désormais les missions de Mosaïque.



## Concert à l'Étoile.

Les talentueux musiciens de l' **Union Philharmonique de Sarlat** se sont produits à la Résidence de l'Étoile le 16 juin dernier. Le répertoire composé de reprises populaire et de musique de film a su séduire le plus grand nombre. 1h30 de concert avec rappel qui donne envie de les entendre encore.



## Journée Portes Ouvertes aux Jardins de Marqueyssac pour le SAVS.

Sortie organisée par le SAVS à l'occasion de la Journée Portes ouvertes des Jardins de **Marqueyssac** et **Château de Castelnaud**, le jeudi 24/03. Plusieurs groupes ont été constitués et au total une vingtaine de personnes a participé à cette sortie. Les personnes inscrites sur la journée complète ont pu partager, lors de cette belle journée ensoleillée, un pique-nique au bord du Céou.



## LOISIRS ET ÉVÉNEMENTS FESTIFS

### Le Carnaval des Pechs du 11/03 : Une journée tout en couleur.

Les personnes accueillies avaient participé en amont à la création de décoration qu'elles ont ensuite installées. Un repas festif et coloré, préparé par le service restauration en lien avec la diététicienne. Des déguisements, des masques et des chapeaux pour finir sur la piste de danse des Pechs. Encore une belle réussite collective, visuelle, gustative et festive pour tous, Ensemble.



*Les personnes accueillies  
et les professionnels.*

### Acteurs amateurs et acteurs en herbe se rencontrent à l'accueil de jour.

Le 20 juin dernier, les personnes accueillies à l'accueil de jour et la classe de CE2 de l'école de Temniac se sont partagés les planches de la résidence des Pechs. La mise en scène du fameux conte de Grimm, *Le joueur de flûte de Hamelin* a d'abord été le fruit d'une rencontre entre les écoliers et les personnes accueillies. Isabelle Seixas, monitrice éducatrice à l'accueil de jour, raconte : « au départ on se posait la question de la réaction des enfants face au handicap, les uns et les autres se sont d'abord observés et tout de suite cela s'est très bien passé. » Avant la représentation, tout le monde a pu échanger un moment convivial autour d'un pique nique. Belles rencontres et pari réussi pour l'équipe de l'accueil de jour de l'association Althéa et l'école de Temniac. L'institutrice a exprimé le souhait de voir se renouveler ce type de projet.

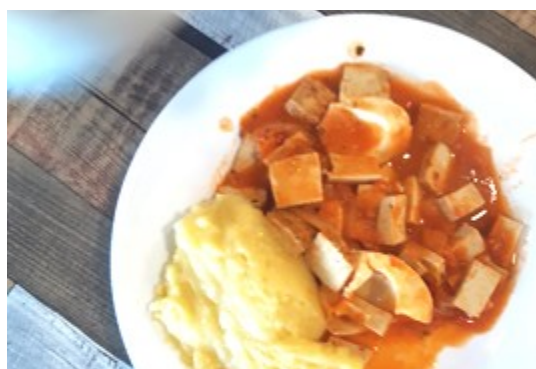




## DATES MARQUANTES

Les fêtes de l'été.

22 juin RHAJ Repas angolais



30 juin Résidence des PECHS « Vive les couleurs ! »



**À venir : 8 juillet** à l'Étoile Banda Zik + DJ / **14 juillet** Fest'Impro /

**19 juillet** Fête de fin d'année du Pôle Enfance

## RECRUTEMENTS

Nom	Prénom	Fonction	Établissement	Date d'embauche
REBIERE	Aline	Qualificatrice	SIEGE	01/01/2022
BAYLE	Caroline	Conseillère en insertion professionnelle	IMPRO	01/01/2022
BOUTAULT FRADET	Roselyne	Monitrice éducatrice	ETOILE EANM	01/01/2022
DUTHE	Sandra	Assistante RH	SIEGE	01/01/2022
RETOUT	Boris	Moniteur d'atelier 2e classe	ESAT	01/01/2022
YONNET	Sonia	Monitrice éducatrice	ETOILE EANM	03/01/2022
BRUN	Valérie	Conseillère en économie sociale et familiale	SAVS	20/01/2022
SMEU	Alexandre	Aide médico-psychologique	PECHS EANM	01/02/2022
VAN HULLE	Martin	Technicien espaces verts	ESAT	01/02/2022
HEGO	Corinne	Surveillante de nuit	ETOILE EANM	01/03/2022
DEKKIL	Sylvie	Technicienne couture	ESAT	01/04/2022
LECLERCQ LEGUBE	Brice	Agent de maintenance	ETOILE EANM	01/04/2022
MISCHIS	Fabrice	Agent de maintenance	ESAT	01/04/2022
COMPAGNON	Luc	Chargé de mission (DMS)	SIEGE	25/04/2022
BARGOZZA	Brice	Moniteur Educateur	POLE ENFANCE	01/05/2022
FILGUEIRA	Héloïse	Psychomotricienne	POLE ENFANCE	01/05/2022
GOULARD	Fany	Monitrice Educatrice	POLE ENFANCE	01/05/2022
DUMONT	Caroline	Assistante RH (DMS)	SIEGE	23/05/2022
MOUGNAUD	Alexandra	CIP	ESAT	01/06/2022
DAUPHIN	Jean-Benoît	Médecin pédiatre	POLE ENFANCE	03/06/2022
PESSOTTO	Séverine	Aide Soignante	ETOILE EANM /	01/07/2022
MALFOIS	Eric	Chef de Service (en interim)	SAMSAH/SAVS	10/09/2022

## MOBILITÉ INTERNE

Nom	Prénom	Fonction	Etablissement d'origine	Etablissement d'accueil	A compter de
LATER	Basile	Moniteur d'Atelier	ESAT	IMPRO	31/01/2022
TACER	Miran	Moniteur Educateur	FV	RHAJ	01/02/2022
BRENNEVAL	Stanislas	Moniteur d'atelier espaces verts	ESAT	IMPRO	01/03/2022
BOULADE	Séverine	Coordonnatrice de parcours	FH	SAVS	01/05/2022
TIOEN	David	AMP / Responsable OGIRYS	FV	IMPRO	09/05/2022
CROIZÉ	Aurélien	Directeur	SAMSAH	IME	01/09/2022



## DÉPARTS

Nom	Prénom	Fonction	Établissement	A compter de
FAISANT DE CHAMP-CHESNEL	Morgan	Animateur socio-éducatif	RHAJ	09/01/2022
PERRIN	Thierry	Ouvrier qualifié	ETOILE	01/03/2022
FONENG	Gaston	Moniteur d'atelier	ESAT	31/03/2022
LACOSTE	Françoise	Animatrice	SAVS	31/03/2022
GAILLARD	Yohann	Psychomotricien	POLE ENFANCE	29/04/2022
VAN HULLE	Martin	Moniteur d'Atelier	ESAT	30/04/2022
DEXIDOUR	Marie-Laure	AMP	FV	31/05/2022
BRUN	Valérie	CESF	SAVS	03/06/2022
MARZIN	Noële	Comptable	Siège	10/06/2022
BASCA	Anita	Educatrice	FV	30/06/2022
DUPAS	Gilles	Médecin	POLE ENFANCE IMPRO	30/06/2022
LALBAT	Sylvie	Agent de Service	FV	30/06/2022
MAHIEU	Sandrine	Infirmière	Pôle Enfance	23/07/2022
DEROME	Chantal	Aide Soignante	ETOILE SAMSAH	30/09/2022
BOSSI	Carole	Directrice	POLE ENFANCE	31/10/2022

### Après onze années passées au Pôle Enfance

« Après onze années passées au sein de cette association et du pôle enfance, voici venu le temps pour moi de me tourner vers des projets plus personnels.

Cette expérience m'a permis de m'épanouir pleinement dans mon travail, et de trouver, au-delà du côté professionnel, un sens et une façon de défendre mes valeurs et mes convictions.

Directrice du Pôle enfance n'a pas été qu'un simple emploi, mais une vraie révélation qui m'aura appris que l'écoute, la remise en question, le partage et la solidarité sont la clef d'une bonne entente et d'une bonne communication afin de mener à bien nos missions, et des projets dans l'intérêt des enfants et des familles.

Durant ces années, mon engagement au sein du Pôle enfance a été total, même dans les moments difficiles, la bienveillance auprès des enfants, des familles et des professionnels a toujours été pour moi le cap à suivre.

Je tenais à remercier le Président, le Directeur Général, ainsi que toutes les personnes avec qui j'ai pu collaborer durant tout ce temps. C'est également grâce à eux que nous avons réussi à réaliser les projets, à développer le Pôle dans une dynamique constructive pour offrir aux enfants une qualité d'accompagnement reconnue de tous.

Je suis fière d'avoir eu le privilège de diriger ces établissements et services et de laisser à Aurélien CROIZÉ qui va me succéder une situation saine.

Bonne continuation à tous »

*Carole Bossi*



*Bulletin trimestriel à destination des salariés et cadres de l'association Althéa.*

*Pour diffuser les dates importantes, photographies,  
informations qui font la vie de l'association  
merci de contacter :*

**Luc COMPAGNON**

*Chargé de mission*

*06 37 10 52 10*

*[l.compagnon@asso-althea.org](mailto:l.compagnon@asso-althea.org)*

