

Association

Actusalariés



Champs de trèfles à l'ESAT (photo de Karine)

SOMMAIRE

SEGUR DU NUMERIQUE.....	P.4
PÂQUES AU PÔLE ENFANCE.....	P.6
ZOOM ACCOMPAGNEMENT.....	P.8
AGRÉMENT AUTO ÉCOLE SOCIALE ET SOLIDAIRE.....	P.10
BAMM ! UN NOUVEAU CLIENT POUR LA STI DE L'ESAT..	P.12
CULTURE & SPORT.....	P.14
L'ÉQUIPE DE BAKSET SUR LE PODIUM.....	P.16
LES PECHS, CHAMPIONS DE SARBACANE	P.17
AGO SPORT ET CULTURE EN SARLADAIS.....	P.18
ZOOM SECURITÉ : DAE.....	P.20
PARTENARIAT : LA GARE DOISNEAU ET LE SAVS	P.22
POINT RH.....	P.24

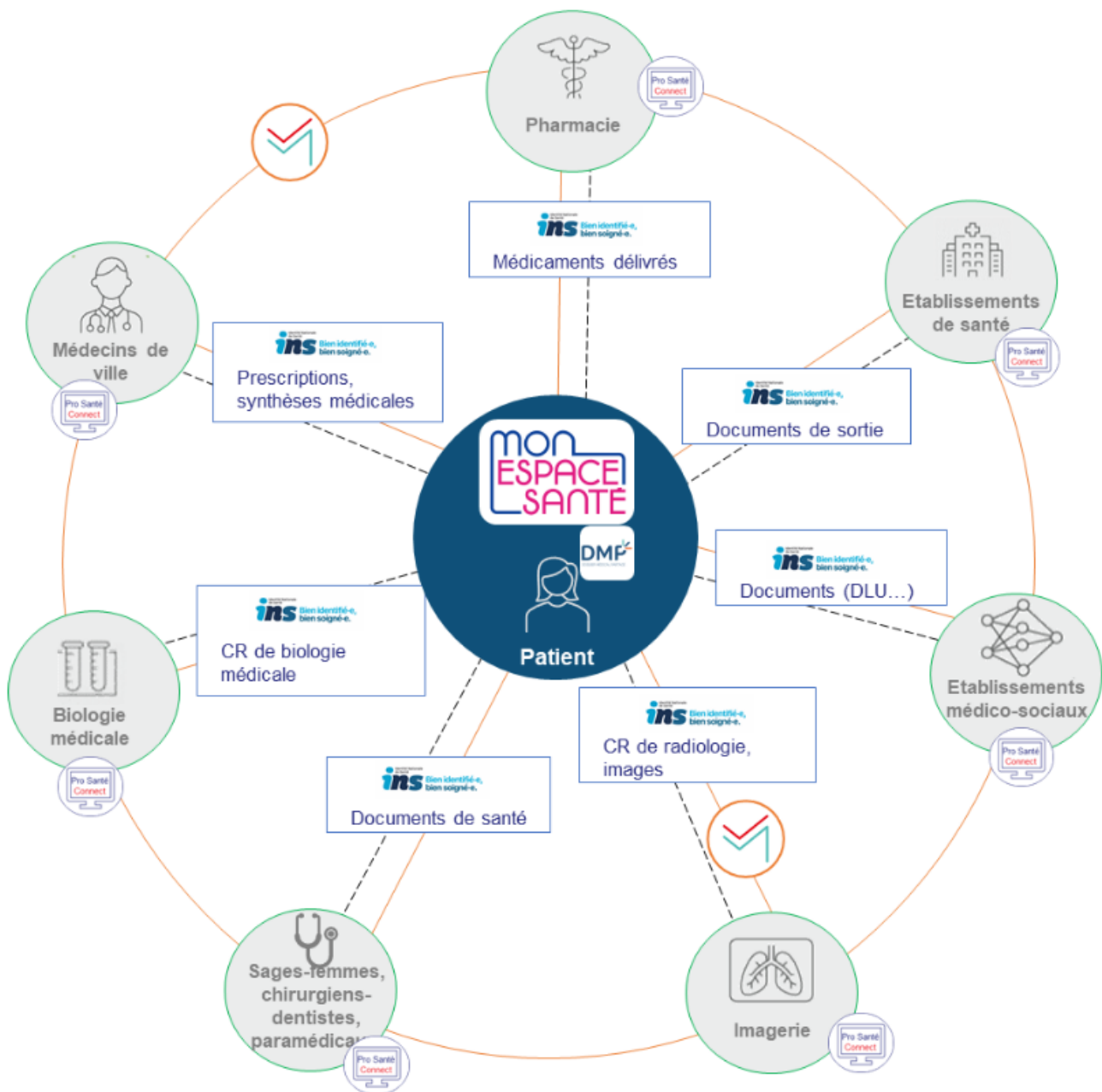
SEGUR DU NUMERIQUE

Les salariés de l'association Althéa utilisent quotidiennement un logiciel DUI pour le suivi des parcours. Ogirys est un outil qui permet le travail collaboratif (Observations, transmissions, PPA, Agenda), ainsi que le recueil de données (administratives) sur l'activité des services et établissements d'Althéa. Il tient un rôle stratégique dans l'organisation de notre association.

Précurseur en matière d'utilisation de logiciel médico-social dans le département, Althéa avait développé sa propre solution nommée EVALAINE EVILO avec l'ADAPEI PA. Arrivé au bout des développements possibles pour l'évolution de son logiciel, Althéa, conjointement avec un Organisme Gestionnaire toulousain, tous deux conseillés par un consultant informatique, s'étaient tournés vers Ogirys pour ses fonctions adaptées à nos publics dès 2018. 5 ans plus tard, c'est un nouveau tournant impulsé depuis plusieurs années par l'Union Européenne, et organisé au niveau national par les pouvoirs public qui s'annonce : celui de l'échange sécurisé de données de santé (interopérabilité). Coté grand public, cela concerne par exemple la mise en place du dossier médical partagé avec Mon Espace Santé (voire schéma ci-contre).

Depuis 2020, l'Agence du Numérique en Santé (ANS) propose de financer les établissements médico sociaux via des appels à projets pour l'acquisition de logiciel DUI, ou pour leur montée de version. L'association Althéa a été sollicitée par d'autres organismes gestionnaires pour constituer une grappe. La grappe est un regroupement d'associations ou d'établissements (15 FINESS = 15 établissements différents minimum) qui permet de pouvoir répondre à l'appel à projet.

Le « virage du numérique » est déjà bien amorcé chez Althéa. En effet, grâce tout d'abord au travail des secrétaires, mais aussi des autres personnels administratifs, éducatifs et de l'encadrement, 100% des dossiers administratifs sont aujourd'hui remplis dans le DUI. Cependant notre logiciel actuel ne répond pas aux nouvelles exigences règlementaires édictées par l'ARS. Et il reste encore un peu de route, pour être conforme. Le travail de partenariat que nous menons vise à rechercher la solution numérique la plus adaptée à notre secteur d'activité.



Légende



Stockage des données santé dans le Dossier Médical Partagé



Échanges via les Messageries Sécurisées de Santé



Référencement de Documents avec son Identifiant National de Santé



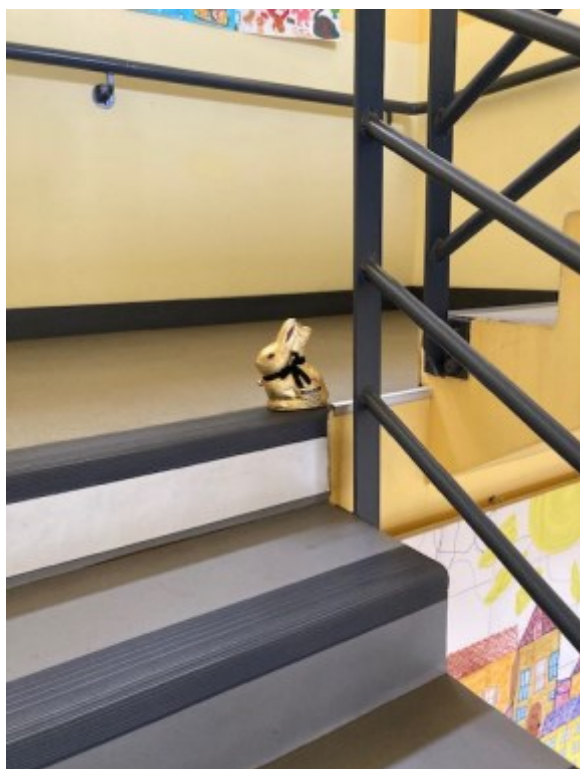
Authentification des professionnels de santé via pro Santé Connect

PÂQUES AU PÔLE ENFANCE

Le jeudi 23 avril les jeunes de l'ITEP et un groupe de l'IME sont partis se promener dans la forêt de Campagnac où les attendait une chasse aux œufs (et lapin !)



Le vendredi matin c'était au tour des enfants de l'UEMA accompagné d'enfants de l'IME : cette fois-ci le temps pluvieux nous a contraint à organiser cette chasse dans les locaux du Pôle enfance, plus principalement dans le bâtiment administratif.





Chasse aux œufs en forêt de Campagnac et au Pôle Enfance, (photos de Sandrine).

ZOOM ACCOMPAGNEMENT

La RAE à l'Impro : 5 mois qui font changer.



Éducateurs : Jacob, Salhia, Caroline, Stanislas. Jeunes Certifiées : Sarah, Marine, Océane, Dany

Les professionnels du secteur médico-social ont souvent la chance de travailler avec des personnes qui ont le désir d'avancer, et qui, en contre partie des investissements professionnels, donnent des expressions de reconnaissance, parfois immédiatement observables. Pourtant, il n'est pas toujours facile de se libérer de la routine du quotidien (ou de la morosité de l'actualité), pour rester attentifs à ces petites choses qui comptent.

Il nous a été donné de prendre ce temps pour rencontrer 4 jeunes et deux de leurs éducateurs. Ils ont accepté de partager leur expérience avec les nombreux lecteurs assidus d'Actusalariés. Le projet de Reconnaissance des Acquis et de l'Expérience a été déployé au sein de l'Impro par eux, et largement supporté par l'encadrement en acceptant de l'intégrer dans les emplois du temps. « Et ça n'est pas le cas partout » reconnaît un éducateur.

Depuis Octobre 2022, quatre jeunes de l'Impro ont été accompagnées, à raison de 2 heures par semaine, afin de se co-positionner sur le référentiel RAE du réseau Différent et Compétent.

La validation finale a eu lieu en mars dernier, au lycée Près de Cordy et au lycée agricole de La Peyrouse, après un passage devant deux personnes du réseau. Ce fut un moment stressant, que les jeunes filles ne sont pas prêtes d'oublier : *« - Les entrainements, j'ai eu du mal. Heureusement, quand elle m'a dit : j'ai rien à craindre... - Ca a déroulé ! (complète l'éducateur). »*

C'était aussi un moment de frustration pour les éducateurs présents. Bien que connaisseurs de tout le parcours de progression, et des évolutions des jeunes, ils n'ont pas le droit d'intervenir (sinon par quelques expressions de visages discrètement encourageantes). Heureusement, il n'y a pas eu que des moments de stress. Notre échange est aussi l'occasion d'un nouveau bilan, et ce sont surtout les aspects positifs qui ressortent :

« Au départ, on ne se connaissait pas. Ca a été un moment intéressant parce qu'on a appris à se connaître » « Pour ma part ça n'a été que du plaisir ! Elles ont bien évolué sur la prise de confiance. »

Un éducateur nous a expliqué que l'intérêt de la RAE, ce n'est pas seulement la validation des acquis, mais aussi la distance que l'on doit prendre pour s'exprimer sur ce que l'on sait faire, il encourage à nouveau les jeunes : *« Vous vous rendez compte que vous savez faire plein de trucs ? »*

Les jeunes ne sont pas les seuls à avoir été mis à l'épreuve, en effet les éducateurs étaient également évalués sur l'accompagnement de parcours de la RAE. Et tous, jeunes comme les éducateurs, ont obtenu leurs certificats provisoire. Le définitif sera remis par les représentants des ministères de l'éducation et de l'agriculture en octobre prochain. En attendant la cérémonie départementale officielle, les jeunes filles se projettent sur leur avenir professionnel :

« Ca va faire un plus pour notre travail. Au mois de juillet, j'ai une perspective de CDI comme aide à Domicile. »

« Pour moi le travail en espaces verts, c'est surtout une roue de secours. [pour la suite] je penserais... tout ce qui est animaux ! On continue dans les espaces verts et j'espère faire un stage à la SPA. »

- Et vous, pour la suite? - Continuer des stages au restaurant des PECHS.

- Un stage d'un mois dans un restaurant-brasserie à Sarlat. Et si j'arrive à faire le service, peut être, être embauchée. »

Pour conclure, ce projet collectif a porté ses fruits. L'Impro n'est pas le seul de nos établissements à faire bénéficier de la RAE à ses publics. C'est aussi le cas à l'ESAT, où depuis 2021, des moniteurs sont régulièrement formés dans les ateliers espaces verts, sous-traitance industrielle et blanchisserie. Environ 6 travailleurs d'ESAT par an bénéficient de la RAE. Si quelques dizaines de minutes nous ont été données pour cet article sur les RAE réussies à l'Impro, il suffit souvent de moins d'une minute (quelques secondes d'attention) pour donner ou bénéficier des retours reconnaissants des personnes accompagnées, de collègues et de responsables. N'hésitons pas à faire ce pas de côté plusieurs fois par jour.

AGRÉMENT AUTO ÉCOLE SOCIALE ET SOLIDAIRE

Fin janvier 2023, l'association Althéa a obtenu l'agrément pour créer une auto école Sociale et Solidaire. Ce projet porté par Althéa Formation (OF) vient comme une suite logique de l'atelier de mobilité et permet de répondre pleinement aux besoins des jeunes. En juin 2022, un éducateur de l'Impro avait obtenu avec brio le diplôme d'enseignant de la sécurité routière ECSR (Enseignant de la Conduite et de la Sécurité Routière).

“Les formations dispensées pour les catégories B, B1, AM doivent s'adresser exclusivement à des personnes qui relèvent soit de dispositifs d'insertion, soit de marginalité ou de grande difficulté sociale, soit d'une prise en charge au titre de l'aide sociale, soit des personnes en situation de handicap.”

art. 2 de l'arrêté préfectoral.

L'agrément donnera aux plus vulnérables la possibilité d'accéder au permis de conduire par un accompagnement individuel spécifique et à un tarif « solidaire ». Il permettra ainsi de réduire les risques de marginalisation et favorisera le retour vers l'emploi.

Le catalogue des formations de l'auto-école sociale est **consultable en ligne**.



NOUVEAU CATALOGUE DE FORMATION



Demander vos affiches à l'adresse :

contact.impro@asso-althea.org

BAMM ! UN NOUVEAU CLIENT POUR LA STI DE L'ESAT.

La marque BAMB a choisi la STI de l'ESAT pour ensacher sa nourriture pour animaux.

20d PÉRIGORD NOIR

ALLAS-LES-MINES

Elle lance sa marque de croquettes pour animaux

En 2016, Morgane Couzinet montait son site de vente en ligne d'accessoires et d'alimentation pour animaux, baptisé bamm-paris.fr, avec sa mère et ses deux meilleures amies. L'idée était de lutter contre le multimarques et de proposer des produits de bonne qualité avec une composition correcte.

D'abord spécialisée dans les aliments pour lapins et rongeurs, Morgane Couzinet, dont l'entreprise se situe à Allas-les-Mines, a, petit à petit, élargi son offre aux chiens et aux chats (1). En étant régulièrement contactée par des usines de fabrication de croquettes, elle vend ainsi depuis le printemps 2022 sa propre marque, Ody'ssée, du nom de son chien malinois, Ody, adopté à la SPA. « Nous proposons deux gammes, explique Morgane Couzinet. Une avec du riz et une un peu plus chère, sans céréales. Tout le monde doit pouvoir bien nourrir son chien. En fonction de leur budget, les gens et leur animal s'y retrouvent, en général. »

Marque française

Si les ventes se font principalement par correspondance, de plus en plus de personnes se déplacent à l'entrepôt du lieu-dit Les Gourgues, pour venir chercher des croquettes. « Quand les gens comparent les prix avec ceux des grandes marques, les nôtres sont plus avantageux, assure Morgane. On essaie aussi d'être transparents et nous sommes les seuls



Morgane Couzinet, son chien Ody et les croquettes. LÉNA BADIN

à inscrire à l'avant de nos sacs que nous sommes une marque française fabriquée en Angleterre. C'était l'usine avec la meilleure des philosophies, et elle est un bon partenaire. »

L'emballage a d'ailleurs été tout autant soigné que son contenu, et on retrouve sur le site web la composition complète des croquettes. Morgane Couzinet y tient : la dinde est fermière, l'agneau est élevé à l'herbe, le saumon est frais, et

des « super aliments », comme du gingembre, de la grenade, de la myrtille ou des épinards viennent compléter les recettes. En revanche, on ne trouve pas chez Bamm Paris de croquettes au bœuf, parce qu'il est une source de protéine beaucoup trop polluante.

Léna Badin

(1) Pour en savoir plus : page Facebook BAMB Paris - Aliments et friandises naturelles pour animaux.



L'avis des travailleurs de l'ESAT :

« Ça sent bon! Parmi les aliments : Plantain, aneth, cerfeuil, carottes, coriandre... »

CVS À L'ESAT



Le CVS de l'ESAT a eu lieu le 27/03/2023 dans la salle de réunion du bâtiment administratif à Prats de Carlux

CULTURE & SPORT

4ème journée du championnat de Para-football adapté.

Le samedi 11 Mars s'est déroulée la 4ème Journée du championnat de Para-Football adapté, à 7.

Les équipes de Limoges Landouge Foot (87), Sornac (19), St Laurent Les Églises (87), Périgueux, Clairvivre, Bergerac Périgord FC et FC Sarlat Marcillac se sont affrontées sur les terrains de Landouge. C'était une première pour la Haute-Vienne d'accueillir cette journée compétitive régionale qui a rassemblé plus d'une centaine de sportifs, d'encadrants et de bénévoles.

Les 8 matchs officiels programmés ont pu se jouer dans un excellent état d'esprit. Ces matchs ont souvent été très disputés et ont donné lieu à des résultats surprenants. Cette compétition reste indécise et n'a pas encore livré son champion. Tout se jouera donc lors de l'ultime journée où 3 équipes, dont les Bergeracois, peuvent encore remporter le titre.



JOURNÉE 4 : SAMEDI 11 MARS 2023

LIMOGES (87)

Match	Heure	Terrain	Match : 2 x 12' + 5'(mi-temps)		
26	09:45	1	LIMOGES LANDOUGE FOOT	4 / 2	ASCL PÉRIGUEUX
27	09:45	2	FC SARLAT MARCILLAC	1 / 0	CLAIRVIVRE SPORTS LOISIRS
28	10:25	1	AS LES MUSCLÉS DE SORNAC	7 / 3	ASCL PÉRIGUEUX
29	10:25	2	ST LAURENT LES ÉGLISES	1 / 1	BERGERAC PÉRIGORD FC
Amical	10:25	3	LIMOGES LANDOUGE FOOT	2 / 1	ENTENTE ZONE
30	11:05	1	CLAIRVIVRE SPORT LOISIRS	0 / 2	BERGERAC PÉRIGORD FC
31	11:05	2	ST LAURENT LES ÉGLISES	4 / 2	AS LES MUSCLÉS DE SORNAC
Amical	11:05	3	ASCL PÉRIGUEUX	5 / 2	ENTENTE ZONE
32	11:45	1	LIMOGES LANDOUGE FOOT	0 / 2	FC SARLAT MARCILLAC
33	11:45	2	CLAIRVIVRE SPORTS LOISIRS	4 / 3	AS LES MUSCLÉS DE SORNAC

Match Gagné : 4 Points / Match Nul : 2 Points / Match Perdu : 1 Point / Match Amical

CLASSEMENT

Place	Équipe	Points	Jo	G	N	P	BP	BC	Dif	Dif P
1	ST LAURENT LES ÉGLISES	31	10	6	3	1	25	10	15	-
2	LIMOGES LANDOUGE FOOT	29	10	6	1	3	23	14	9	-
3	BERGERAC PÉRIGORD FC	26	9	4	5	0	14	5	9	-
4	AS LES MUSCLÉS DE SORNAC	23	9	4	2	3	26	20	6	-
5	FC SARLAT MARCILLAC	23	10	4	1	5	15	14	1	-
6	CLAIRVIVRE SPORTS LOISIRS	14	8	1	3	4	9	17	-8	-
7	ASCL PÉRIGUEUX	11	10	0	1	9	12	44	-32	-

Jo : Joué / G : Gagné / N : Nul / P : Perdu / BP : But Pour / BC : But Contre / Dif P: Différence Particulière

L'ÉQUIPE DE BAKSET SUR LE PODIUM

Lors du championnat régional de basket (sport adapté) qui a eu lieu à DIRAC (16), le samedi 25 mars, l'équipe de basket a affronté deux équipes (Poitiers et Angoulême). L'équipe termine sur le podium à la troisième place.



LES PECHS, CHAMPIONS DÉPARTEMENTAUX DE SARBACANE



Pour la première fois, l'équipe de sarbacane de la Résidence des Pechs a terminé à la première place du Trophée départemental du meilleur établissement ! Chaque point gagné par les résidents est noté tout au long de l'année. Des personnes du sport adapté viennent pour comptabiliser les points. Le trophée a été remis à la fin de l'activité. Mais ce n'est pas tout ! Plusieurs ont remporté des médailles sur la journée.

Cela fait 13 ans que plusieurs structures se rencontrent : foyer de Belvès, le Bercaill, Loubejac, John Bost, Eyguras 24, les Papillons blancs, la Pérouse, la Ferrette. Les sportifs se connaissent bien.

Les résidents au sujet du Trophée :

- "- C'est sympa, il est beau!
- Il faudrait marquer le nom des Pechs."



Et un 🏆 de JUDO...

ASSEMBLÉE GÉNÉRALE ORDINAIRE SPORT ET CULTURE EN SARLADAIS



L'association Sport et Culture en Sarladais (S.C.S) a organisé sa première Assemblée Générale Ordinaire le jeudi 23 février dans un des bâtiments de la Sous-traitance Industrielle de l'ESAT à Prats-Carlux.

Plus d'une centaine d'adhérents (professionnels de l'association Althéa, travailleurs de l'ESAT, résidents à l'Étoile, personnes accompagnées par le SAVS et jeunes de l'ITEP) sont venus pour participer et faire entendre leur voix lors des votes des bilans des actions, et de la gestion des budgets.

Rappelons que l'association S.C.S. a pour objectif d'encourager la pratique sportive et d'améliorer l'accès à la culture. En premier lieu elle s'adresse aux personnes accompagnées par Althéa, mais reste ouverte à toute personne reconnue handicapée qui souhaite pratiquer un sport, bénéficier des partenariats culturels et actions de l'association.



Le bureau composé de professionnels et de personnes accompagnées a présenté les bilans de l'année écoulée et a proposé de continuer sur le même type d'activité, sans modifier le prix de l'adhésion.

L'Assemblée Générale s'est déroulée en toute convivialité et s'est conclue par la remise d'un gobelet estampillé du logo à la salamandre à chacun des adhérents.



ZOOM SECURITÉ : DAE

La moitié des salariés de l'association est formée SST. Les stagiaires ont appris à utiliser un DAE. Plusieurs DAE sont accessibles dans chacun des établissements et services.

Voici quelques photos pour les situer :

Résidence de l'Étoile



Résidence des PECHS



IMpro



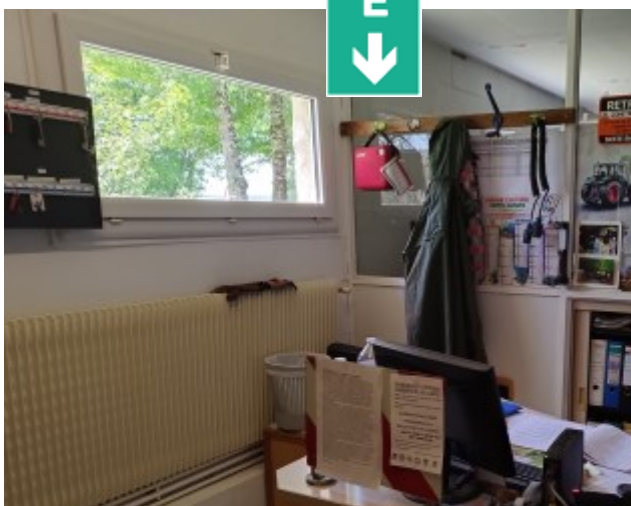
Pôle Enfance



Siège Social



ESAT



ESPACES VERTS « l'agricole »



Restaurant

PARTENARIAT PHOTO : LA GARE DOISNEAU ET LE SAVS D'ALTHÉA



Le SAVS et La Gare Doisneau ont signé une convention pour un projet culturel. Pour ceux qui ne connaîtraient pas encore ce lieu dédié au fameux photographe qui immortalisa les scènes des premiers congés payés en Dordogne, il s'agit d'une ancienne gare située à Carlux, qui accueille régulièrement des expositions temporaires en plus d'un café, de l'office du tourisme et d'une galerie permanente sur R. Doisneau. Un groupe d'une douzaine de participants se réunit à raison d'une fois par mois autour de Corinne, Référente de Projet au SAVS Althéa, et Julie, Animatrice de la gare Robert Doisneau.

Les objectifs :

- Découvrir la pratique de la photographie
- Valoriser un savoir-faire et des compétences
- S'inscrire dans un travail de groupe
- Sensibiliser au monde de la Culture et aux pratiques artistiques
- Faciliter l'inclusion dans un environnement de vie

La séance débute par un bilan du travail des séances précédentes : « *On a pris des photos sur les arbres, sur la nature à la gare la haut.* » Ils ont aussi travaillé la différence entre portrait et paysage. "Très près c'est une photo en crapaud !" Ou plutôt « en macro »... un petit rappel ne sera pas de trop.

Julie donne des conseils, « *lorsqu'on appuie, il faut essayer de ne pas trop bouger. Ça n'est pas parce que c'est flou que c'est raté.* »

Les photographes amateurs sont familiarisés avec les termes techniques : « *Plongée, contre-plongée. Aujourd'hui, on va travailler sur tous les types de plan. C'est bien d'utiliser parfois quelque chose au premier plan.* »

Les étapes pour prendre une photo sont détaillées une à une : mettre la dragonne autour du poignet, allumer sur le bouton on, bien positionner ses mains, cadrer, déclencher, vérifier et supprimer les photos ratées.

L'animatrice interroge le groupe : « *- Aujourd'hui on va travailler la contre plongée, ça veut dire que l'appareil photo sera orienté vers le ...?*

- Haut! »

Une sortie photo en forêt de Campagnac est organisée autour de la thématique des arbres. L'objectif de la séance du jour est donné aux participants : *« Vous avez 5 photos précises à faire »*. Il s'agit de respecter les règles du jeu en faisant entrer dans son cadre un peu de lierre, de la mousse, du ciel, ou l'écorce d'un tronc. Autant de petites contraintes, qui permettent de s'exercer à la composition photographique. L'équipe arrive en véhicule sur le site. Les passagers descendent.

Passés les frissons et les incertitudes liées au froid, (et à la fragilité de notre nature humaine), les participants profitent de marcher sous les cimes, côté à côté, pour parler de prix de bois de chauffage, de l'été caniculaire de 2022, du chien qu'il a fallu accompagner chez le vétérinaire dans ses derniers instants et qui manque... On parle encore de « boulot » et pour d'autres de retraite, dans 1, 2, 3, 4 ans...

Lierre, mousse, choix de l'arbre, les photographes ont à cœur de réussir l'exercice. Plus tard, de retour dans la salle de réunion du SAVS, chacun sélectionne ses meilleures photos sur l'ordinateur avec Julie. Les remarques vont bon train :

« J'adore le vert. L'ensemble de l'arbre ».

« On dirait un serpent » « On a pris la photo avec flash. »

« Elle me plaît, il y a la verdure »

« Pourquoi tu as choisi cette photo? Tu as fait une photo en macro. » (et voilà le petit rappel).

« Moi c'est par rapport à la couleur et à la clarté »

« Ça me faisait penser à un dessin animé de Tarzan »

« - Belle composition » « - Parce que ça me trouvait que c'était bien, l'écorce »

Le but de ces ateliers est d'exposer dans un lieu du Sarladais. Merci aux deux pilotes du projet, Julie et Corinne et aux participants : Ludovic, Aude, Éric, Gilles, pascal, Nicole, Marie-France, Laetitia, Alexandre, Bernard et Fernande) d'avoir partagé avec les lecteurs d'Actusalariés, ce moment créatif en plein air.



RECRUTEMENTS

CHOUZENOUX Floriane	A.E.S	POLE ENFANCE	01.01.2023
MARTEGOUTTE Julie	Coordinatrice de formation	IMPro	01.02.2023
VIELLE Sophie	Coordinatrice de parcours	ESAT	01.03.2023
AMANATIAN Aurélie	Psychologue	POLE ENFANCE	01.03.2023
GIL Olivier	Moniteur Éducateur	POLE ENFANCE	01.03.2023
MANIERE Stéphane	Agent de maintenance	FH	01.04.2023
TEILLAC Baptiste	Intervenant médicosocial	FH	01.04.2023
ZAZA Emmanuel	Moniteur d'atelier 2ème classe	ESAT	01.05.2023

DÉPARTS

GINESTE-TAILLADE Maité	A.M.P	POLE ENFANCE	01.03.2023
GARRIGOU Béatrice	A.S.I	FV	07.04.2023
ISSALY Karine	Monitrice d'atelier	ESAT	08.04.2023
MISCHIS Fabrice	Agent de maintenance	ESAT	01.05.2023
DUPEU Élise	Monitrice Éducatrice	FV	04.05.2023
DE LATOUR Jean-Emmanuel	Moniteur Éducateur	IMPro	20.05.2023

POINT COVID 19

Fin des arrêts dérogatoires

À partir du **31 janvier**, c'est la fin des arrêts dérogatoires liés au COVID 19.

À compter du **1er février**, il faudra passer par son médecin traitant, pour obtenir un arrêt de travail.

Continuons de respecter les protocoles en vigueur

et protégeons nous les uns, les autres.



Bulletin trimestriel à destination des salariés de l'association Althéa.

*Pour diffuser les dates importantes, photographies,
informations qui font la vie de l'association
merci de nous contacter à :*

communication@asso-althea.org